

**PRESENTACIÓN ESTÁNDAR DE MEMORIA Y BALANCE
DE ORGANIZACIONES DE LA SOCIEDAD CIVIL
FECU SOCIAL - 2021**



Fecha de publicación: 16 de mayo de 2022

Período reportado: 1° de enero al 31 de diciembre de 2021

1. Carátula

1.1 Identificación

a. Nombre de la Organización	Fundación Impulso Docente
b. RUT de la Organización	65.108.822-4
c. Tipo de Organización	Fundación
d. Relación de Origen	No hay relación de origen
e. Personalidad Jurídica	Decreto Supremo 110 con fecha 17-01-1979. N° 207226 con fecha 31-07-2015
f. Domicilio de la sede principal	Calle Luz 3048, departamento 1602, Las Condes, Santiago
g. Representante legal	Bernardita Yuraszeck, RUT: 16.210.021-1
h. Sitio web de la organización	www.impulsodocente.com

1.2 Información de la organización

a. Presidente del Directorio	Florencia Mingo Jaras, RUT: 16.366.607-3
b. Ejecutivo Principal	Bernardita Yuraszeck, RUT: 16.210.021-1
c. Misión / Visión	Impulso Docente es una organización sin fines de lucro que promueve espacios de desarrollo profesional docente en las escuelas, donde Impulsamos a comunidades educativas para que colaboren, se desarrollen continuamente y disfruten de la docencia, junto con contribuir, a partir de nuestra experiencia, a pensar la educación del futuro.
d. Área de trabajo	Desarrollo profesional docente en establecimientos educacionales.
e. Público objetivo / Usuarios	Profesores y equipos directivos de establecimientos educacionales de alto índice de vulnerabilidad.
f. Número de trabajadores	14 con contrato indefinido y 1 con contrato hasta el 31 de diciembre de 2021
g. Número de voluntarios	No contamos con voluntarios.

1.3 Gestión

		2021	2020			2021	2020
a. Ingresos Operacionales (en M\$)		\$425.067	\$388.031	d. Patrimonio (en M\$)		\$110.475	\$123.817
b. Privados (M\$)	Donaciones	\$188.999	\$143.117	e. Superávit o Déficit del Ejercicio (en M\$)		\$19.977	\$38.393
	Proyectos			f. Identificación de las tres principales fuentes de ingreso		Donaciones de F. Colunga, F. Mustakis y Venta Directa a E.E	Donaciones de F. Colunga, F. Mustakis y Venta Directa a E.E
	Venta de bienes y servicios	\$236.068	\$244.913	g. N° total de usuarios (directos)		7.713 profesores y mentores	7.315 profesores y mentores
	Otros(ej. Cuotas sociales)			h. Indicador principal de gestión (y su resultado)		N° profesores formados: 7.713	N° profesores formados: 7.315
c. Públicos (M\$)	Subvenciones			i. Persona de contacto			
	Proyectos			Daniela Adan – danielaadan@impulsodocente.com - +569 7705 7851			
	Venta de bienes y servicios						

2. Información general y de contexto

2.1 Carta del máximo responsable de la organización

Estimados amigos y amigas de Impulso Docente,

Los invito a revisar nuestra memoria 2021, segundo año escolar en pandemia. Y al igual que el primero, no fue fácil ni para las comunidades educativas ni para el sistema educacional en su conjunto. ¿Pero qué podemos sacar en limpio de este 2021 que se va y qué desafíos nos esperan el 2022?

Como la mayoría, partimos el año sin tener claridad de cómo evolucionaría el contexto sanitario, aunque todos los aprendizajes recogidos el 2020 nos permitieron trazar una hoja de ruta con la convicción de que el bienestar socioemocional sería un desafío ineludible y que la colaboración y el acompañamiento docente debían estar al centro de nuestro trabajo con las escuelas, jardines infantiles y salas cunas.

En ese sentido, y teniendo en cuenta que íbamos a enfrentar un contexto muy cambiante e incierto, enfocamos nuestra labor en acompañar y entregar herramientas concretas, flexibles y efectivas a través de nuestros programas para que cada comunidad educativa las adaptara a sus propias necesidades y experiencia. Así, y gracias a todas las organizaciones que colaboran con nosotros para que esto sea posible, logramos llegar a más de 55 establecimientos de casi todas las regiones del país.

Este 2021 también reconfirmamos que la colaboración docente es una práctica que marca la diferencia, no solo en el trabajo entre docentes y equipos directivos, sino que impacta en los aprendizajes de los estudiantes. Y por lo mismo, estamos muy contentos y entusiasmados porque este 2021, gracias al apoyo de las fundaciones Colunga y Liguria, formamos a 135 nuevos mentores y mentoras a través de nuestro diplomado que ya suma a más de 300 personas certificadas en tres años, y de ellos 21 son educadoras de párvulos.

Asimismo, las fundaciones Irrarzával y Mustakis permitieron la realización de talleres y certificados con foco en evaluación y carrera docente, fomentando el desarrollo continuo de docentes que quieren generar un impacto positivo en sus comunidades educativas, siendo protagonistas de su propio perfeccionamiento. Este trabajo de cooperación entre organizaciones comprometidas con el futuro de la educación también se vio fortalecido. Para seguir potenciando la colaboración, con el apoyo de la Fundación Mustakis, este año comenzamos a desarrollar una red de establecimientos diversos con el propósito de generar oportunidades de formación continua para directivos, docentes y asistentes de la educación, investigar y documentar prácticas destacadas y compartir aprendizajes y experiencias entre escuelas de distintos territorios de Chile. Este proyecto, que se extenderá por 3 años, comenzó con un foco prioritario en Aprendizaje Socioemocional, dado el contexto sanitario, para luego ampliarse a otras temáticas. Como parte de este trabajo conjunto, realizamos un primer Encuentro Interescuelas en Aprendizaje Socioemocional en el que participaron 94 personas de 14 establecimientos de 7 regiones del país.

Hoy representantes de distintos territorios del país trabajan para redactar una Nueva Constitución, y como parte de Acción Colectiva—conformada por 25 organizaciones de la sociedad civil— Impulso Docente ha participado en diversas instancias para relevar la voz de las comunidades educativas en este contexto de cambios constitucionales.

La importancia de fortalecer la Educación Parvularia, como pilar esencial en el desarrollo de los niños y niñas, también nos llevó a generar una alianza con las fundaciones Liguria y Larraín Vial. Gracias al aporte de la Fundación Liguria, este 2021 formamos a 21 mentoras educadoras de párvulos, y con la contribución de la Fundación Larraín Vial realizamos 8 talleres abiertos con foco en Educación Inicial, con más de 8 mil inscritos, lo que recalca el interés y la necesidad de profundizar en estrategias que permitan aumentar y mejorar las oportunidades de desarrollo y aprendizaje de todos los niños y niñas.

No podemos sino reconocer y agradecer el trabajo y la confianza de todas aquellas comunidades educativas y organizaciones que fueron parte de nuestros programas, y por supuesto, el compromiso del equipo de Impulso Docente para hacerlo realidad. Si hay algo que la pandemia ha dejado de manifiesto es que existe la voluntad y el compromiso de trabajar ardua y conjuntamente por la educación de los niños y niñas de Chile.

Sin duda retomar la presencialidad ha implicado seguir adaptándose y flexibilizar, pero también creemos que recuperar el espacio físico de los centros educativos permitirá abordar las brechas de aprendizaje que se hayan generado durante estos años de pandemia, seguir posicionando la colaboración como un eje central y que trabajar el aprendizaje socioemocional es y seguirá siendo una necesidad transversal en las comunidades educativas.

De esta forma, y de cara al 2022, nuestro propósito es seguir impulsando a las comunidades educativas para que colaboren, se desarrollen continuamente, disfruten de la docencia, junto con contribuir, a partir de nuestra experiencia, a pensar la educación del futuro.

Se despide afectuosamente,

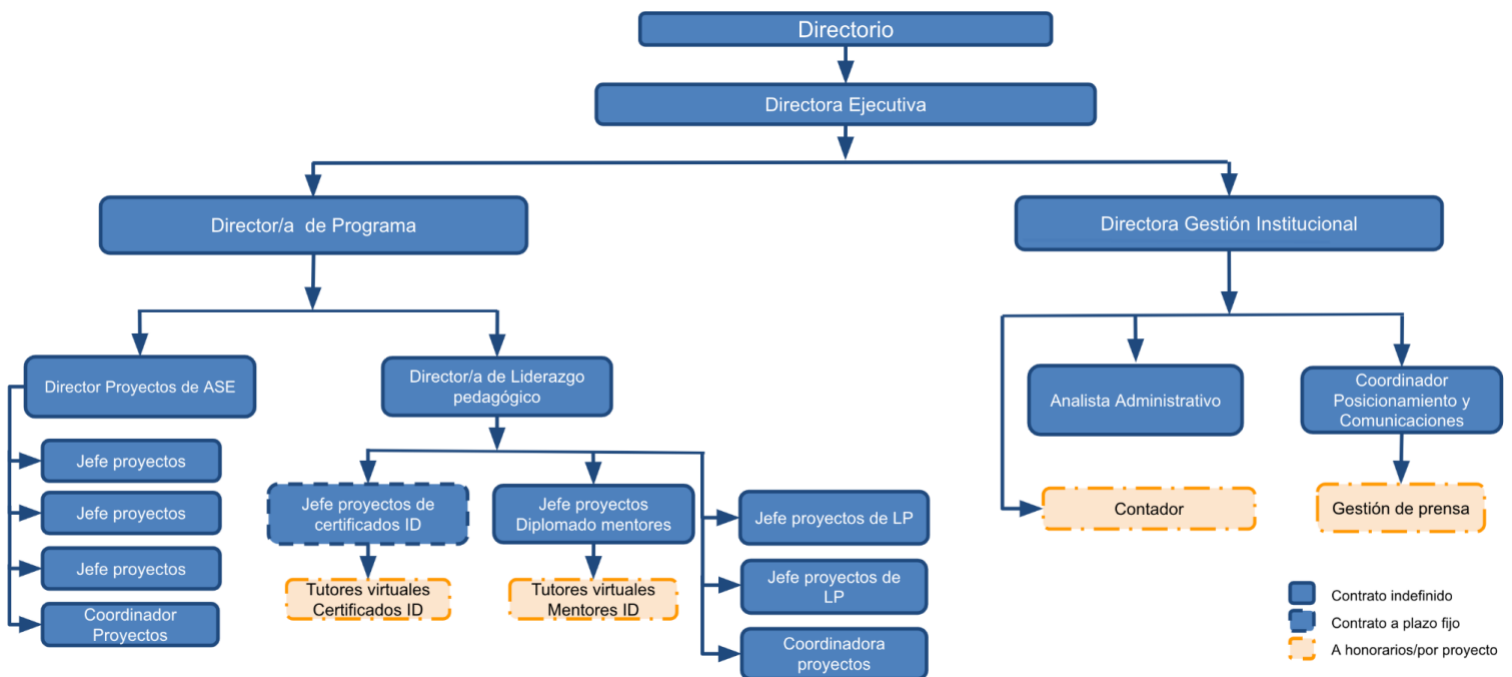

Bernardita Yuraszeck Krebs
Directora Ejecutiva

2.2 Estructura de Gobierno

DIRECTORIO	
Nombre y RUT	Cargo
Florencia Isabella Mingo Jaras, 16.366.607-3	Presidente
Magdalena Müller Araya, 9.018.422-9	Vicepresidente
Fabián Martínez Navalón, 16.021.295-0	Secretario
Ana María Raad Briz, 14.664.701-4	Director
Luz María González Vidal, 13.234.904-5	Director

2.3 Estructura Operacional

Figura 1. Organigrama Fundación Impulso Docente durante el periodo 2021.



1. **Directora Ejecutiva:** Participa en el desarrollo de una visión, desarrolla e implementa los planes operativos anuales; supervisa la planificación, implementación y evaluación de todos los programas, proyectos y actividades de la asociación; determina los requerimientos de dotación de personal para la gestión organizacional; desarrolla el presupuesto operativo anual, supervisa la comunicación de la Fundación con externos y la comunicación interna de la organización.
2. **Director/a de Programa:** Lidera y coordina la correcta implementación de cada uno de los programas de la Fundación. Genera instancias y mecanismos de seguimiento, monitoreo y retroalimentación para la gestión de su área e implementar espacios de revisión y mejora continua de los programas. Retroalimenta constantemente a los Jefes de Programa respecto a su desempeño.
3. **Directora de Gestión Institucional:** Lidera el proceso de elaboración de presupuesto y realiza control de gestión, gestiona y supervisa la aprobación periódica de pagos a proveedores y RRHH, gestiona los pagos de los clientes y donantes de ID, busca y postula a fondos nacionales e internacionales, diseña estrategia de ventas y prepara propuestas a clientes interesados en nuestros servicios actuales y nuevos que se pudieran desarrollar, participa en licitaciones de los colegios para que contraten nuestros servicios, lidera la realización de informes y reportes exigidos por convenios.
4. **Directora de Asesoría en Desarrollo Profesional Docente:** Lidera en el área de asesorías, velando por que los servicios entregados generen un impacto en docentes y directivos participantes. Diseña e implementa acciones de formación y mejora

de su equipo. Coordina con su equipo la entrega de informes de seguimiento y de cierre de los procesos. Implementa mejoras en el diseño de la asesoría a partir de los aprendizajes del año.

5. **Director de Asesorías en Aprendizaje Socioemocional:** Lidera el diseño e implementación de programas de asesoría educativa con foco en Convivencia y Aprendizaje Socioemocional a través del trabajo presencial y virtual con los directivos y docentes de las comunidades educativas con las que trabajamos, diseñando e implementando diversas estrategias para que sus profesores puedan desarrollar su máximo potencial e instalar una cultura de altas expectativas académicas y de comportamiento en cada sala de clases.
6. **Jefe de Proyectos:** encargado de implementar programas de asesoría y capacitaciones con foco en la mejora de estrategias instruccionales, de aprendizaje socioemocional y prácticas de liderazgo escolar en establecimientos educativos a lo largo del país. Esto se realiza a través de un proceso de perfeccionamiento y acompañamiento con base en la colaboración docente, que involucra a toda la comunidad de profesores/as y asistentes de la educación, el/la directora/a del establecimiento y un comité representativo del equipo directivo y/o convivencia escolar y comunidad docente.
7. **Coordinador de Proyectos:** Encargado/a de elaborar, diseñar material y relatar sesiones del área de Liderazgo Pedagógico en sus distintos servicios (Talleres abiertos, Capacitaciones, Asesorías, Certificados ID y el Diplomado de Formación de Mentores) velando para que cada espacio impartido genere un impacto en las acciones de profesores/as, asistentes de aula, equipos técnico-pedagógicos y directivos participantes. Elabora y re-diseña material para los distintos servicios, incorporando mejoras a partir de evidencia. Coordina y co-facilita sesiones de curso para profesores/as, asistentes de aula, equipos técnico-pedagógicos y directivos. Realiza informes de evaluación de los cursos para ser entregados a la contraparte de manera oportuna y eficiente.
8. **Coordinador de Posicionamiento y Comunicaciones:** A cargo de diseñar e implementar una estrategia de posicionamiento y comunicaciones de la organización. Esto contempla redes sociales, página web, eventos, correo masivo, hitos de comunicación interna y externa y de apariciones en prensa para posicionar a Impulso Docente de manera acorde al propósito y los valores de la organización.
9. **Analista Administrativo:** Apoya los procesos de elaboración de presupuesto y control de gestión durante el año con las distintas áreas de la Fundación a través de software de contabilidad y CRM. Gestiona los procesos y pagos de proveedores, RRHH, clientes y donantes de la Fundación. Monitorear las oportunidades de venta para los servicios de la organización. Apoya en los procesos de posicionamiento y comunicaciones de la organización. Colabora en los procesos de licitaciones de los colegios para que contraten nuestros servicios. Confecciona convenios, informes y reportes exigidos por los diferentes actores de la organización.

2.4 Valores y/o Principios

1. **Excelencia:** Actuamos con excelencia porque nos apasiona el trabajo de calidad. Nos mantenemos actualizados/as y mejoramos lo que hacemos continuamente, con el fin de entregar cada día un mejor servicio a las comunidades educativas.
2. **Personalización:** Nos esforzamos por entregar servicios contextualizados a las realidades de nuestras comunidades docentes, valorando su experiencia. Aprovechamos las nuevas tecnologías para escalar sin perder esta personalización.
3. **Aprendizaje:** Creemos en la retroalimentación y en la evidencia para aprender y tomar decisiones. Creemos en la adaptabilidad como una virtud.
4. **Colaboración:** Trabajamos en equipo y generamos redes porque creemos que haciéndolo juntos/as somos mucho más que la suma de las partes.

2.5 Principales Actividades y Proyectos

Fundación Impulso Docente es una organización sin fines de lucro que nace el año 2015 con el propósito de instaurar una cultura de desarrollo profesional y colaboración docente en las comunidades educativas de todo Chile. Este propósito lo lleva a cabo realizando diversas actividades, entre ellas:

- Asesoría a equipos directivos en la implementación de sistemas de desarrollo profesional a los/as docentes de sus escuelas.
- Formación de mentores/as de acompañamiento a docente y educadores de párvulos capaces de observar y retroalimentar a sus pares.
- Capacitaciones con foco en el desarrollo de competencias docentes para implementar estrategias de enseñanza y aprendizaje, que fomenten una cultura propicia dentro del aula y lograr aprendizajes profundos en los estudiantes, alineada al marco para la buena enseñanza y la política pública.

Durante estos seis años hemos trabajado junto a docentes de todas las regiones del país, procurando siempre implementar programas contextualizados a las realidades locales de nuestras comunidades educativas y valorando su experiencia. Durante el 2021 hemos asesorado a 32 establecimientos educacionales, formado a más de 135 mentores/as, certificado a 52 profesores en competencias docentes y hemos capacitado a más de 7.500 educadores/as, docentes y directivos, buscando activamente oportunidades que permitan escalar nuestros programas de la mano de la tecnología sin perder el trato personalizado.

Nos inspira colaborar con otras organizaciones con las que podamos complementar nuestras experiencias para, así, potenciar nuestro impacto en el sistema educativo. Esto, con el fin de entregar mejores oportunidades a nuestros/as estudiantes a lo largo de Chile.

Nuestras principales programas son:

1. Aprendizaje socioemocional

Este programa busca potenciar las habilidades socioemocionales de los estudiantes para impactar en sus aprendizajes y mejorar sus trayectorias de vida al promover una mejor salud mental, mejores relaciones interpersonales, entre otros beneficios que la evidencia científica ha mostrado de forma contundente. Esto lo realizamos mediante la formación de directivos y docentes en estrategias que promueven el aprendizaje socioemocional en el aula.

Nuestros programas en aprendizaje socioemocional se basan en las propuestas de diversos referentes internacionales como CASEL o el Yale Center for Emotional Intelligence y han sido adaptados al contexto chileno para atender a las orientaciones ministeriales, tal como los nuevos Estándares de la Profesión Docente.

Los principales contenidos que abordamos son:

- a. Bienestar y contención para adultos:** Desarrollar nuestras habilidades socioemocionales como adultos nos permite acceder a una mejor calidad de vida y a una mayor satisfacción con nuestro trabajo. Además, es el primer paso para poder modelar y enseñar estas habilidades a nuestros estudiantes.
- b. Mentalidad de crecimiento y altas expectativas:** La mentalidad de crecimiento es la creencia de que nuestra inteligencia es maleable y la podemos desarrollar mediante la práctica y esfuerzo. Como docentes podemos emplear una gama de estrategias concretas y basadas en evidencia para potenciar este pilar de la motivación escolar y del logro de aprendizajes.
- c. Autoconciencia y autorregulación:** La capacidad de reconocer y expresar nuestras emociones y de regular comportamientos es clave para alcanzar objetivos y cultivar vidas plenas. Los estudiantes pueden desarrollar estas habilidades mediante estrategias concretas y aplicables en todas las asignaturas y niveles educativos, tal como el Medidor Emocional o técnicas de Mindfulness.
- d. Habilidades interpersonales:** Las habilidades sociales y la conciencia del otro engloban la capacidad de colaborar con otros, comunicar efectivamente, escuchar y comprender diversos puntos de vista, y demostrar empatía por los demás. Estas habilidades no solo son cruciales para el éxito académico y la trayectoria de vida de los estudiantes, también son la base de una buena convivencia escolar y de una comunidad saludable.

2. Formación local y desarrollo profesional docente

Este programa busca impulsar el acompañamiento y el trabajo colaborativo en tu comunidad educativa. Esta práctica activa permite generar soluciones para los desafíos específicos de cada colegio, jardín infantil o sala cuna.

Nuestros programa en formación local y desarrollo profesional docente está alineados a la Ley 20.903 que crea el Sistema de Desarrollo Profesional Docente. Desarrollamos competencias y promovemos estrategias sugeridas por el CPEIP y por una gama de referentes internacionales, como Paul Bambrick-Santoyo (Camino a la Excelencia) y Elena Aguilar (The Art of Coaching).

Los principales contenidos que abordamos son:

- a. Mentoría y acompañamiento:** Los docentes pueden acelerar su crecimiento profesional y desplegar su máximo potencial cuando son acompañados por un mentor desde un enfoque integral, llevando a cabo un plan de mentoría que incluya la observación y retroalimentación periódica de sus clases.
- b. Carrera y evaluación docente:** A partir del año 2026, todos los docentes y educadoras de párvulos de establecimientos financiados por el Estado estarán en el proceso de Carrera y Evaluación Docente. Los equipos de gestión pueden potenciar el desarrollo de competencias clave a través de acciones formativas alineadas al nuevo Marco para la Buena Enseñanza.
- c. Estrategias de colaboración y retroalimentación:** El trabajo colaborativo se puede potenciar con metodologías efectivas como las Comunidades de Aprendizaje Profesional (CAP) o Club de Video. Estas estrategias incrementan

la eficacia colectiva en los equipos docentes y permiten movilizar el aprendizaje de los estudiantes mediante soluciones innovadoras y contextualizadas.

- d. **Tecnología para el acompañamiento:** Contamos con una alianza con Sibme, una plataforma tecnológica especializada para la mentoría y acompañamiento a docentes y educadoras de párvulos. La plataforma cuenta con una videoteca de prácticas pedagógicas destacadas y facilita la grabación de videos de clases, la retroalimentación en base a evidencia y la colaboración docente.

3. Estrategias de enseñanza y aprendizaje

Este programa busca desarrollar distintas estrategias aplicables en clases presenciales, virtuales o mixtas para planificar y ejecutar experiencias que permitan lograr aprendizajes profundos, junto con generar ambientes más desafiantes y participativos.

Estas estrategias se basan en las propuestas de referentes internacionales como Doug Lemov (Teach Like a Champion) o Carol Dweck (Mindset) que han sido cuidadosamente adaptadas al contexto de las aulas chilenas y alineadas al Marco para la Buena Enseñanza.

Los principales contenidos que abordamos son:

- a. **Planificación de la enseñanza:** Estructurar una clase en 5 pasos nos permite transferir de manera progresiva la autonomía y el protagonismo al estudiante en su proceso de aprendizaje. Cada momento (inicio, introducción al contenido nuevo, práctica guiada, práctica independiente y cierre) tiene elementos clave que el docente puede aprovechar con el fin de potenciar al máximo los aprendizajes en cada estudiante.
- b. **Ambiente propicio para el aprendizaje:** Conocer estrategias que generen un ambiente propicio para aprender más y mejor permite que los estudiantes alcancen los objetivos de aprendizaje propuestos. Algunas herramientas que contribuyen a ello son entregar instrucciones de manera clara y observable, junto con establecer altas expectativas en nuestros estudiantes.
- c. **Participación de estudiantes:** Las prácticas docentes que fomentan un aprendizaje cognitivamente activo son las que promueven la participación y el diálogo productivo de estudiantes a partir de distintas preguntas. El dar tiempo para que piensen y elaboren respuestas de calidad, así como diversificar la participación a partir de la elección dirigida, nos permite maximizar y enriquecer las interacciones en la sala de clases.
- d. **Estrategias para lograr aprendizajes profundos:** Nuestras clases deben promover oportunidades de reflexión para que los y las estudiantes elaboren respuestas en base a argumentos que la sustenten. Generar discusiones productivas y desafiantes en la sala de clases, así como desafiar a los estudiantes con preguntas complejas, permite obtener discusiones y respuestas de un mayor nivel cognitivo.

4. Evaluación formativa

Este programa busca promover técnicas efectivas para implementar la evaluación formativa en tu colegio. Poner foco en la retroalimentación es clave para movilizar a los estudiantes a lograr más y mejores aprendizajes.

Estas técnicas están alineadas a las orientaciones ministeriales para el fortalecimiento de la Evaluación Formativa en el aula, derivado del decreto 67 de la normativa pública.

Los principales contenidos que abordamos son:

- a. **Evaluación formativa - marco normativo y decreto 67:** El marco normativo vigente enfatiza la relevancia de generar evidencia del avance de los y las estudiantes, reflexionando sobre este proceso para ajustar el contenido y las metodologías con el objetivo de impulsar sus aprendizajes.
- b. **Estrategias para monitorear y generar evidencia de aprendizajes:** Existen distintas herramientas para verificar la comprensión del estudiante en relación al cumplimiento de los objetivos de aprendizaje, entre ellas, los tickets de salida o las rondas de evaluación formativa. Esto posibilita la toma de decisiones, el ajuste pedagógico del contenido y la retroalimentación oportuna.
- c. **La retroalimentación como herramienta de enseñanza:** Identificar estrategias para trabajar con las respuestas, favoreciendo la retroalimentación, permite cerrar la brecha entre el desempeño efectivo y la meta de aprendizaje planteada. Para ello, podemos profundizar en respuestas correctas que nos entreguen para desafiarlos aún más cognitivamente, como también desglosar aquellas preguntas en otras más sencillas cuando tenemos por respuesta algo incorrecto o una respuesta nula.
- d. **Uso de evidencia y ajuste de la enseñanza:** Conocer y aplicar formas de analizar datos obtenidos por instrumentos de evaluación formativa nos permite tomar decisiones de manera oportuna y contextualizada para mejorar los aprendizajes.

5. Educación Inicial: estrategias didácticas para activar el desarrollo integral

Este programa busca impulsar la mejora continua de la Educación Inicial, tomando como referente principal el Marco para la Buena Enseñanza de Educación Parvularia (2019). Nuestro programa contribuye a generar mejores oportunidades de aprendizaje en todos los niños y las niñas.

Los principales contenidos que abordamos son:

- a. **Estrategias para el desarrollo del vocabulario en educación:** La instrucción del vocabulario es vital para potenciar el desarrollo de la lectura. Su instrucción en Educación Inicial tiene un carácter lúdico e interactivo para lograr la explicación del significado de las palabras y la reflexión sobre ellas.
- b. **Estrategias para el desarrollo de la conciencia fonológica:** La conciencia fonológica es la principal habilidad que sustenta los procesos de adquisición de la lectura, y por ende es un pilar fundamental en el aprendizaje a lo largo de la vida. Conocer los componentes del lenguaje y su relación con el desarrollo de la conciencia fonológica son una clave para potenciar el desarrollo integral de los niños y las niñas.
- c. **El juego como oportunidad de aprendizaje:** Investigaciones demuestran que el juego desempeña un papel fundamental en el desarrollo del cerebro, especialmente en la primera infancia. Por ello, es fundamental reconocer el valor del juego como promotor de aprendizaje durante la primera infancia y analizar estrategias concretas para promover el juego libre como experiencia pedagógica.
- d. **Buen trato e interacciones con párvulos:** El buen trato durante la infancia proporciona una óptima salud mental y física. Los ambientes de buen trato son aquellos contextos nutritivos y favorables para el desarrollo infantil temprano, y se pueden fomentar mediante estrategias concretas que potencien las interacciones positivas en el aula.

Los programas anteriormente descritos pueden ser implementados en diversas modalidades que buscan adaptarse a las diferentes necesidades y contextos de las comunidades educativas con las cuales trabajamos, estas modalidades varían según tiempos, presencial-virtual-híbrido, tiempos de trabajo sincrónico o autónomo, mayor o menor dependencia de la tecnología, entre otros factores. Nuestras principales modalidades son:

I. ASESORÍAS:

Esta modalidad consiste en entregar contenido relevante y contextualizado, alineado al aprendizaje de estudiantes, necesidades de los docentes y políticas públicas. El propósito de estas es que los docentes y equipos directivos decidan sobre qué aprender para solucionar problemas y mejorar sus prácticas. Las asesorías tienen como foco, por una parte, el aprendizaje activo donde los adultos aprenden haciendo, observan modelos efectivos y luego aplican en su propia sala y por otra parte, aprendizaje colaborativo donde los docentes aprenden entre colegas a crear materiales y responder a las necesidades de los estudiantes. Dentro de las asesorías los participantes tienen oportunidades de aprendizaje constantes y sostenidas en el tiempo que permitan implementar lo aprendido y espacios de retroalimentación y reflexión que les permite a los docentes reflexionar sobre cómo conectan sus acciones con sus saberes.

1. **Asesoría integral en Desarrollo Profesional Docente:** A través de este programa, acompañamos a directivos y docentes para generar espacios efectivos y aceleradores del desarrollo profesional, con énfasis en la retroalimentación de prácticas pedagógicas y el trabajo colaborativo. Esta asesoría puede abordar las cuatro dimensiones del PME según los temas prioritarios del establecimiento, entre ellos:
 - Liderazgo escolar con foco en desarrollo profesional docente con carácter situado.
 - Generación de acciones relacionadas al plan estratégico de desarrollo profesional docente (Plan Local o similar).
 - Impulsar acompañamiento docente en modalidad remota y presencial a través de la formación de mentores.
 - Fortalecer comunidades de aprendizaje profesional para tiempos de pandemia.
 - Gestión pedagógica con foco en estrategias de enseñanza en contexto presencial y remoto.
 - Convivencia escolar con foco en aprendizaje socioemocional y bienestar para adultos y estudiantes.

Sus principales características son:

- Alineadas a la política pública. Nuestras asesorías se ajustan a las orientaciones en desarrollo profesional docente entregadas por el CPEIP.
 - Trabajo en red. Conectamos directivos, mentores y docentes de distintas escuelas para analizar y mejorar sus prácticas en sus comunidades escolares.
 - Generamos un lenguaje común. Incentivamos las reflexiones en las comunidades educativas, validando las buenas prácticas, con un lenguaje que oriente la toma de decisiones.
 - Seguimiento periódico y sistemático. Cada establecimiento cuenta con un(a) asesor(a) que acompaña a docentes y equipos directivos durante el proceso.
 - Duración flexible Una asesoría puede tener una duración de entre seis meses a un año escolar
2. **Asesoría en Aprendizaje Socioemocional:** Desarrollar el Aprendizaje Socioemocional (ASE) tanto en los adultos como en los estudiantes de una comunidad educativa es fundamental, ya que impacta en el desempeño académico, evita

problemas de comportamiento, promueve mejores relaciones profesor-alumnos, disminuye el estrés docente y favorece un clima escolar positivo, entre otros (Estándares de la Profesión Docente 2021). El Aprendizaje Socioemocional (ASE) es el proceso a través del cual niños(as) y adultos adquieren y aplican los conocimientos, actitudes y habilidades necesarias para:

- Comprender y manejar las emociones
- Establecer y lograr objetivos
- Sentir y demostrar empatía por los demás
- Establecer y mantener relaciones positivas
- Tomar decisiones responsables

Sus principales características son:

- Docentes, educadoras de párvulos y asistentes de la educación podrán experimentar y aplicar estrategias para cultivar sus habilidades socioemocionales y para potenciar el ASE en el aula explorando las dimensiones intrapersonal e interpersonal del desarrollo socioemocional, y compartiendo estrategias destacadas implementadas en la comunidad.
- Reuniones de comité: 9 reuniones de 90 minutos c/u con comité del establecimiento para contextualizar, retroalimentar e implementar acciones formativas y de seguimiento al programa
- Capacitación: 9 sesiones de 120 minutos para docentes y asistentes de la educación, caracterizadas por metodologías activas de aprendizaje: alta interacción entre participantes a través de discusión en grupos pequeños y dinámicas en línea.
- Seguimiento e implementación. Los participantes llevarán a la práctica sus aprendizajes mediante estrategias con foco en ASE en sus comunidades, para compartir evidencia de la implementación hacia el final del proceso.
- Recursos de apoyo. Acceso a una plataforma de aprendizaje con material complementario, diapositivas, lecturas, videos y diploma al final del proceso.

II. CAPACITACIONES:

Realizamos capacitaciones personalizadas al contexto y a las necesidades de las comunidades educativas. El propósito es consolidar las buenas prácticas que ya se implementan en el establecimiento, junto con fortalecer un lenguaje común enriqueciendo la reflexión pedagógica y la colaboración entre docentes y educadoras de párvulos. Son instancias más acotadas en el tiempo que buscan tener una aproximación específica a la necesidad de la comunidad educativa.

Las principales características de nuestras capacitaciones son:

- Cuentan con recursos de apoyo a través del acceso a una plataforma de aprendizaje con material complementario, diapositivas, lecturas, videos y diploma al final del proceso. Aula virtual y presencial. El curso es online y trata estrategias para aulas virtuales y presenciales, pensando en el actual contexto de pandemia.
- Incentiva la interacción entre los participantes y así puedan aprender entre ellos mediante dinámicas en línea y discusión en grupos pequeños.
- Las sesiones de capacitación son teórico-prácticas, la teoría la acompañamos de práctica, interiorizando y contextualizando los conocimientos revisados.
- Busca generar un lenguaje común, incentivando las reflexiones en las comunidades educativas, validando las buenas prácticas, con un lenguaje que oriente la toma de decisiones.

Nuestras principales capacitaciones son:

- Capacitación en Estrategias Enseñanza-Aprendizaje
- Capacitación en Educación Inicial
- Capacitación en Evaluación formativa
- Capacitación en Aprendizaje socioemocional
- Capacitación en Liderazgo Pedagógico

III. PROGRAMA DE FORTALECIMIENTO DE COMPETENCIAS DOCENTES

Consiste en cursos de certificación 100% virtuales que buscan apoyar a educadoras y docentes en el desarrollo de competencias relevantes para su ingreso y progreso en la Carrera Docente, a través de acciones formativas personalizadas y alineadas a la Evaluación Docente, con un carácter teórico-práctico que se ajusta a las necesidades del contexto educacional contemporáneo.

Sus principales características son:

- 100% virtual. Puedes aprender a tu ritmo en una modalidad online.
- Acceso a la plataforma virtual que facilita el aprendizaje.
- Tienen una duración de 6 semanas, con una dedicación entre 2 a 3 horas semanales.

- Los participantes reciben retroalimentación personalizada de un tutor par docente que acompaña en el proceso y comenta el progreso del participante a través de la plataforma.
- Tiene requisitos de aprobación donde el participante debe demostrar que desarrolló ciertas competencias al finalizar el curso. Se necesita un 70% de ponderación final para la aprobación.
- Son cursos teórico-prácticos, donde la teoría se conecta con el quehacer docente en la sala de clases. Es requisito que el participante pueda practicar y aplicar lo aprendido en su experiencia docente para aprobar el curso.
- Son contextualizados, ya que cada participante selecciona el certificado que más se ajusta a tus necesidades mediante la realización de un autodiagnóstico inicial.

Los certificados disponibles, están alineados al marco para la buena enseñanza y estos son:

1. Certificados para profesores enseñanza básica, media y técnico-profesional

- Cómo planificar y estructurar experiencias de aprendizaje significativas
- Cómo usar el error como una oportunidad de retroalimentación para el aprendizaje de mis estudiantes
- Cómo cultivar el trabajo colaborativo entre docentes en mi comunidad educativa
- Cómo lograr una comunicación efectiva y de altas expectativas con mis estudiantes
- Cómo realizar inicios y cierres efectivos
- Cómo involucrar a tus estudiantes y potenciar su participación
- Cómo fomentar discusiones productivas en la sala de clases
- Cómo ayudar a mis estudiantes a fortalecer sus habilidades interpersonales
- Cómo promover competencias emocionales en el aula

2. Certificados para Educadores de Párvulos

- Cómo usar la retroalimentación para la participación de mis estudiantes
- Cómo lograr una comunicación efectiva y de altas expectativas con mis estudiantes

IV. DIPLOMADO EN MENTORÍA PARA EL ACOMPAÑAMIENTO A DOCENTES Y EDUCADORES DE PÁRVULOS:

El diplomado tiene un carácter teórico práctico que entrega herramientas para que docentes, educadoras y directivos ejerzan un rol de liderazgo en sus comunidades educativas a través del acompañamiento como una estrategia de desarrollo profesional.

Sus principales características son:

- El curso es de carácter práctico, ya que los participantes deben aplicar toda la teoría aprendida acompañando a un(a) docente y recibirás retroalimentación constante de un tutor virtual.
- Contempla 150 horas pedagógicas de trabajo total, distribuidas en 6 meses, en formato 100% online. Se requieren de 5 horas cronológicas semanales de trabajo.
- Tiene requisitos de aprobación, los participantes requieren de 70% de logro en actividades formativas para aprobar.
- Está certificado por el CPEIP.

El diplomado se consiste en 7 módulos de trabajo:

1. Presentación del curso: Conocer las características, requerimientos y expectativas del diplomado.
2. Rol del mentor: Identificar y examinar creencias, estilo y expectativas sobre el ejercicio profesional docente y el rol del mentor.
3. Diagnóstico y plan de mentoría: Diseñar y consensuar con el docente acompañado un plan de mentoría a partir del diagnóstico.
4. Observación y retroalimentación: Observar clases de manera objetiva para definir fortalezas y áreas de mejora.
5. Estrategias de gestión de aula: Diseñar estrategias de enseñanza y evaluación, priorizando las que sean más apalancadoras para la mejora profesional.
6. Plan Local de Formación Docente: Diseñar e implementar una instancia de desarrollo profesional docente en la propia comunidad escolar.
7. Evaluación y síntesis: Evaluar con el docente acompañado el plan de mentoría, revisando el logro y cumplimiento de los objetivos.

Durante el 2021 realizamos diversos proyectos asociados a la implementación de nuestros diferentes programas, entre ellos destacamos:

NOMBRE DEL PROYECTO	FORMACIÓN DE MENTORES PARA CHILE
Público Objetivo / Usuarios	<p>Líderes pedagógicos preferentemente de establecimientos educacionales con alto índice de vulnerabilidad (IVE \geq 60%) (director, jefe UTP, encargado de departamento, coordinador de ciclo, profesores o educadores con liderazgo informal). Que acompañan a:</p> <ul style="list-style-type: none"> - Docentes que trabajen en niveles desde 1° básico a IV° medio. - Educadores que trabajen en niveles medio mayor y/o niveles de transición (Pre-kínder y Kínder).
Objetivos del proyecto	<p>Objetivo General: Aportar a la implementación del Sistema Nacional de Inducción y Mentoría para que cada profesor principiante pueda contar con un mentor de excelencia en su escuela que lo acompañe en su primer año en ejercicio.</p> <p>Objetivos Específicos:</p> <ol style="list-style-type: none"> a) Capacitar a docentes que trabajan en establecimientos educacionales con alto IVE a través de un programa semipresencial de formación de mentores para que acompañen a profesores en ejercicio. b) Apoyar la implementación del Sistema Nacional de Inducción y Mentoría, reduciendo la brecha de mentores en establecimientos educacionales alejados de instituciones de educación superior que imparten cursos licitados por el CPEIP y aportando aprendizajes y evidencia con un programa semipresencial validado. c) Evaluar resultados del programa semipresencial para comprobar efectividad de modelo de formación de mentores competentes a distancia, que siguen ejerciendo su rol de mentores una vez egresados y que generan cambios en la autoeficacia de los profesores acompañados. d) Robustecer la sostenibilidad del Programa que implementa Impulso Docente mejorando procesos de gestión interna.
Número de usuarios directos alcanzados	<p>Durante el 2021 se certifican (tienen un porcentaje de logro mayor al 70%) 135 mentores y durante los 3 años del proyecto se forman 310 de los cuales el 65% trabaja en jardines infantiles y establecimientos educacionales con índice de vulnerabilidad (IVE) sobre el 60% y 81% sobre el 50%. El 68% trabaja en regiones fuera de la Región Metropolitana (Tarapacá; Metropolitana, Valparaíso, O'Higgins, Maule, Bío-Bío; Araucanía, Los Lagos y Magallanes).</p>
Resultados obtenidos	<p>Los participantes son capaces de observar la práctica pedagógica de manera objetiva y centrada en objetivos específicos, y establecer diálogos pedagógicos con el docente para definir las orientaciones para la mejora de las prácticas pedagógicas y la toma de conciencia de sus logros de aprendizaje. Capacidad de establecer una comunicación dialógica, clara y precisa, generando interacciones estimulantes que posibiliten una reflexión con el docente, en un ambiente propicio basado en el respeto y confianza para el desarrollo profesional docente.</p> <p>Los participantes orientan una reflexión crítica sobre las prácticas pedagógicas de los docentes acompañados(as) como la suya propia, con el fin de fortalecer la autonomía y las competencias profesionales, favoreciendo el aprendizaje de todos y todas los estudiantes.</p> <p>Los participantes desarrollan, monitorean, retroalimentan y evalúan el desarrollo de estrategias pedagógicas diversas con el fin de propiciar aprendizajes de calidad en todos y todas los(as) estudiantes del(de la) docente acompañado(a).</p> <p>Los participantes manejan información actualizada sobre el sistema educativo y las políticas vigentes, específicamente reglamentos y documentos del establecimiento del docente acompañado, así como de las oportunidades de desarrollo profesional permanente para mejorar su desempeño y aportar al mejoramiento de los aprendizajes de los estudiantes.</p>
Actividades realizadas	<p>Los participantes realizan el Diplomado en Mentoría para el acompañamiento a docentes y educadores de párvulos, este diplomado contempla: 150 horas pedagógicas de trabajo distribuidas en 5 meses, es 100% online, tiene una dedicación de 4 horas semanales y cuenta con retroalimentación de un tutor virtual experto. Las principales actividades son:</p> <ul style="list-style-type: none"> - Participación en foros (10%): Espacios virtuales de discusiones grupales donde los participantes deberán interactuar con sus colegas. Se realizaron 4 foros durante el curso. - Tareas (30%): Distintas actividades virtuales que buscan desarrollar diferentes competencias necesarias para realizar un acompañamiento docente efectivo. Se realizaron 6 tareas durante el curso. - Construcción del plan de mentoría (10%): A partir de la información levantada durante el inicio, se construyó un diagnóstico y un Plan de Mentoría que guiará el proceso de acompañamiento durante el curso - Ciclos OPR (50%): Ciclos donde se evaluó la realización por parte de los mentores del proceso de Observación, Planificación y Retroalimentación. Son 3 Ciclos con distintas ponderaciones cada uno.

<p>Lugar geográfico de ejecución</p>	<p>Durante el 2021, el diplomado se desarrolló de manera 100% online y participaron docentes de:</p> <ul style="list-style-type: none"> ● Región de Tarapacá (5): Colegio Salesiano Santo Domingo Savio, Jardín Infantil y Sala Cuna Camino al Sol , Liceo María Auxiliadora de Iquique. ● Región de Antofagasta (1): Colegio New Heaven High School. ● Región de Coquimbo (8): Jardín Infantil y Sala Cuna San Alberto Hurtado , Liceo Agrícola Tadeo Perry Barnes de Ovalle, Sala Cuna y Jardín Infantil San Ignacio. ● Región de Valparaíso(13): Colegio Esperanza, Colegio María Auxiliadora de Valparaíso, Colegio María Auxiliadora Los Andes, Jardín Infantil American Garden, Jardín Infantil Valparaniños. ● Región de O'Higgins(10): Sala Cuna y Jardín Infantil Sagrada Familia, Jardín Infantil y Sala Cuna Pilar Ruiseñor, Liceo Bicentenario Felisa Tolup, Liceo Bicentenario Técnico de Rancagua, Liceo María Auxiliadora de Santa Cruz, Liceo Técnico Profesional Santa Rosa, Sala Cuna y Jardín infantil Padre Hurtado. ● Región de Maule (21): Colegio María Mazzarello de Talca, Costa Blanca, Escuela Particular N°1 Nuestra Señora del Tránsito, Liceo Bicentenario Agrícola Marta Martínez Cruz, Liceo María Auxiliadora de Linares, Liceo Santa Teresita de Talca, Sala Cuna y Jardín Infantil San Alberto del Huapi, Tecnológico Nuevo Horizonte, Liceo Tec. Agrícola María Auxiliadora Colin. ● Región del Biobío (5): Colegio Salesiano Concepción, Jardín Infantil y Sala Cuna Araucaria, Liceo Jorge Sánchez Ugarte, Sala Cuna y Jardín Infantil Rucahue. ● Región de La Araucanía (2): Complejo Educacional Monseñor Guillermo Hartl, Jardín Infantil y sala cuna Nazareth. ● Región de Los Lagos (11): Instituto del Mar Capitán Williams, Instituto Politécnico María Auxiliadora, Sala Cuna y Jardín infantil Padre Hurtado. ● Región de Aysén (2): Jardín Infantil Hielito Azul, Liceo San José UR. ● Región de Magallanes (17): Escuela Dellamira Rebeca Aguilar, Escuela Elba Ojeda Gómez, Escuela Juan Williams, Liceo María Auxiliadora de Punta Arenas, Liceo María Mazzarello de Puerto Natales ● Región Metropolitana (46): Colegio CREE Cerro Navia, Colegio Dagoberto Godoy El Bosque, Colegio Dagoberto Godoy La Granja, Colegio María Auxiliadora de Santiago, Colegio Nuestra Señora y Madre del Carmen, Colegio Padre Pedro Arrupe Sagrada Familia, Colegio Santiago de La Florida, Colegio Santiago de Pudahuel; Colegio Santiago de Quilicura, Colegio Técnico Profesional de Gastronomía y Hotelería Achiga Comeduc; Instituto Politécnico San Miguel Arcángel, Instituto Tecnológico y Comercial Recoleta, INTECO, Jardín Ayelén, Jardín Infantil Eluney, Jardín Infantil Pedro Lira, Juan Luis Undurraga, Liceo Bicentenario Técnico Las Nieves , Liceo Comercial Luis Correa Prieto, Liceo Comercial Padre Alberto Hurtado, Liceo José Miguel Infante, Liceo Laura Vicuña de La Cisterna, Liceo Sergio Silva Bascuñán, Liceo Teniente Dagoberto Godoy 3 Lo Prado, Sala Cuna y Jardín Infantil Carnavalito, Terranova Peñafior, Escuela Particular Laura Vicuña de San Joaquín. ● Región de Los Ríos (8): Colegio Bernardo Felmer Niklitschek, Colegio Laura Vicuña, Valdivia, Liceo Padre Alcuino, Liceo San Conrado.
<p>Alianza</p>	<ul style="list-style-type: none"> - Proyecto co-financiado con el fondo de fortalecimiento de 3 años otorgado por Fundación Colunga. El 2021 es el último año de implementación del proyecto. - Proyecto co-financiado con fondo de Fundación Liguria
<p>NOMBRE DEL PROYECTO</p>	<p>CERTIFICADOS ID: IMPULSANDO DOCENTES A LA EXCELENCIA - PROGRAMA DE FORTALECIMIENTO DE COMPETENCIAS DOCENTES.</p>
<p>Público Objetivo / Usuarios</p>	<p>Docentes en ejercicio que quieran mejorar sus prácticas instruccionales, preferentemente de establecimientos educacionales con alto índice de vulnerabilidad (IVE ≥ 60%)</p>
<p>Objetivos del proyecto</p>	<p>Objetivo General: Implementar certificaciones virtuales de aprendizaje por competencias a docentes y directivos de establecimientos educacionales, públicos y/o particulares subvencionados a nivel nacional, con el fin de potenciar el desarrollo profesional dentro de sus propias comunidades educativas y aportar a la implementación de la ley 20.903.</p> <p>Objetivos Específicos:</p> <ol style="list-style-type: none"> Adaptar cursos presenciales de prácticas instruccionales y liderazgo educativo a la modalidad virtual. Ejecutar los certificados ID virtuales de aprendizaje experiencial para docentes y directivos. Medir la efectividad de las certificaciones en promover mejoras al interior de la escuela. Transferir aprendizajes y experiencias exitosas al Centro de Perfeccionamiento, Experimentación e Investigación Pedagógica (CPEIP) del Ministerio de Educación.
<p>Número de usuarios directos alcanzados</p>	<p>Durante el año 2021, 52 participantes se certificaron. Durante los dos años de ejecución del proyecto se han certificado 138 personas.</p>
<p>Resultados obtenidos</p>	<ul style="list-style-type: none"> - 10 Certificados ID publicados - 73% de los participantes recomendaría Certificados ID a un colega amigo

Actividades realizadas	<ul style="list-style-type: none"> - 2 sesiones sincrónicas de inducción y tutoría para los participantes. - Trabajo asincrónico en la plataforma online en los 5 módulos del curso donde cada participante recibe retroalimentación por su trabajo de un tutor virtual experto. - Encuesta de evaluación del Certificado ID y evaluación de mejora para alineación de los certificados a la política pública relacionada a la Carrera y Evaluación Docente.
Lugar geográfico de ejecución	<p>Certificados ID se desarrollaron 100% online y participaron docentes de:</p> <ul style="list-style-type: none"> ● Región de Tarapacá: 2 ● Región de Antofagasta: 2 ● Región de Atacama: 4 ● Región de Coquimbo: 2 ● Región de Valparaíso: 5 ● Región de O'Higgins: 12 ● Región de Maule: 5 ● Región de Biobío: 2 ● Región de La Araucanía: 3 ● Región de Los Lagos: 41 ● Región Metropolitana: 40 ● Región de Los Ríos: 2 ● Región de Arica y Parinacota: 1
Alianza	Proyecto co-financiado con el fondo de fortalecimiento a 3 años otorgado por Fundación Mustakis. El 2021 corresponde al segundo año de implementación del proyecto.

NOMBRE DEL PROYECTO	IMPULSANDO UNA RED COLABORATIVA DE APRENDIZAJE SOCIOEMOCIONAL
Público Objetivo / Usuarios	Comunidades educativas, preferentemente alto índice de vulnerabilidad (IVE \geq 60%) que quieran desarrollar y potenciar el aprendizaje socioemocional a través del trabajo en red.
Objetivos del proyecto	<p>Objetivo General: impulsar una red colaborativa de establecimientos educativos en Chile que potencie las competencias socioemocionales de sus estudiantes a partir de la formación continua de directivos, docentes y asistentes de la educación de diversos establecimientos educativos, la documentación y la difusión de prácticas pedagógicas y de gestión escolar con foco en Aprendizaje Socioemocional.</p> <p>Objetivos Específicos:</p> <ol style="list-style-type: none"> a) Capacitar y acompañar a directivos, docentes y asistentes de la educación de diversos establecimientos educativos en estrategias basadas en evidencia para promover el Aprendizaje Socioemocional de adultos y estudiantes. b) Investigar, documentar y difundir prácticas implementadas en diversos contextos educativos para potenciar el Aprendizaje Socioemocional de adultos y estudiantes. c) Generar instancias de colaboración entre diferentes tipos de establecimientos y organizaciones con el fin socializar prácticas pedagógicas y de gestión escolar con foco en Aprendizaje Socioemocional. d) Robustecer la sostenibilidad del programa mediante la implementación de una estrategia de ventas y alianzas con organizaciones.
Número de usuarios directos alcanzados	<p>Más de 1.300 participantes en el total de actividades realizadas.</p> <ul style="list-style-type: none"> - 13 establecimientos educacionales y 1 institución de educación superior participan del programa de aprendizaje socioemocional en modalidad de asesoría con más de 20 horas de capacitación formal - 9 establecimientos educacionales y 2 redes de colegios (Red Ignaciana y Municipalidad de Pirque) reciben capacitación en aprendizaje socioemocional. - 4 establecimientos educacionales se capacitaron en el curso de verano/invierno en aprendizaje socioemocional.
Resultados obtenidos	<ul style="list-style-type: none"> - El 61% de los participantes recomendaría el programa a un colega. - Incremento del 25% en la variación porcentual de los participantes en relación a la autopercepción de eficacia. - Creación de 6 videos con prácticas destacadas de aprendizaje socioemocional - 94 y 56 asistentes a los 2 encuentros interesuelas realizados con 89% de NPS
Actividades realizadas	<p>Cada escuela asesorada conforma un Comité de ASE cuyos integrantes, representantes de diversos estamentos, desarrollarán competencias de liderazgo escolar para potenciar el ASE en su comunidad educativa, involucrando a diversos actores y compartiendo sus experiencias con otros líderes educativos en una comunidad de aprendizaje inter escuelas. Se realizan 4 etapas que cuentan con instancias de capacitación para el comité (15,5 horas) como para toda la comunidad educativa (10 horas).</p> <ol style="list-style-type: none"> 1. Profundizar una visión compartida de ASE involucrando a diversos actores y definiendo explícitamente un conjunto de habilidades socioemocionales que reflejen la identidad propia y se promuevan en la comunidad educativa.

	<ol style="list-style-type: none"> 2. Promover el ASE en la enseñanza-aprendizaje de todas las asignaturas y niveles educativos conociendo experiencias de otras escuelas y formulando una estrategia de seguimiento a las acciones acordadas por docentes. 3. Potenciar el ASE de los adultos de la comunidad educativa impulsando una estrategia de involucramiento de las familias y apoderados. 4. Analizar evidencia sobre las necesidades de ASE en la comunidad, involucrando a la comunidad docente y formulando acciones para la mejora continua. <p>Además se realizan 2 encuentros interesuelas donde las comunidades educativas intercambian buenas prácticas para potenciar el aprendizaje socioemocional.</p>
Lugar geográfico de ejecución	<ul style="list-style-type: none"> ● Región de Valparaíso (2): Colegio Esperanza, Escuela Particular San Luis. ● Región de O'Higgins (1): Colegio Ayelén ● Región del Maule (2): Liceo María Auxiliadora Linares, Escuela Maitencillo ● Región del Biobío (5): Saint John's School, Escuela El Saber, Colegio Paulo Freire San Pedro De La Paz, Colegio Teresiano Los Angeles, Escuela Las Ciénagas ● Región Metropolitana (3+1): Colegio Poliv. Arzobispo Crescente Errazuriz, Escuela Luis Undurraga, Duoc UC, Colegio Santa Úrsula.
Alianza	<ul style="list-style-type: none"> - Proyecto co-financiado con el fondo de fortalecimiento a 3 años otorgado por Fundación Mustakis. El 2021 corresponde al primer año de implementación del proyecto. - Proyecto co-financiado por Fundación CMPC para 4 escuelas de su red.

NOMBRE DEL PROYECTO	Talleres virtuales abiertos para educadoras de párvulos en desarrollo de estrategias cognitivas para la educación inicial en tiempos de pandemia
Público Objetivo / Usuarios	Educadoras y asistentes de la educación donde al menos el 75% trabaje en establecimientos educacionales que atiendan a estudiantes en contextos de alta vulnerabilidad (IVE sobre 70%) y donde al menos el 60% sean de regiones fuera de la Metropolitana.
Objetivos del proyecto	<p>Objetivo General: Apoyar a las educadoras de párvulos de Chile entregando estrategias cognitivas para educación inicial a través de talleres abiertos gratuitos.</p> <p>Objetivos Específicos:</p> <ol style="list-style-type: none"> a) Diseñar y desarrollar contenido específico de 10 talleres virtuales gratuitos con foco en el desarrollo de: <ol style="list-style-type: none"> i) Estrategias de fomento a la lectoescritura y comprensión lectora, tales como: aumento vocabulario, conciencia fonológica y motivación a la lectura. ii) Estrategias para el desarrollo de actividades colaborativas que fomenten la sana participación de los niños/as. iii) Estrategias para usar el error como una oportunidad de retroalimentación para el aprendizaje de los estudiantes. iv) Estrategias para mejorar la rutina de las clases, realizando inicios y cierres efectivos, con foco en la optimización del tiempo para trabajar habilidades como la autonomía y la valoración del error para el aprendizaje. b) Implementar talleres gratuitos con altas tasas de participación, potenciando la difusión a través de redes sociales y correos masivo. c) Actualizar los programas de capacitación de la fundación con foco en educación inicial.
Número de usuarios directos alcanzados	Se inscribieron 5.015 participantes a los 8 talleres abiertos y cursos realizados para educadoras. De los inscritos, finalmente participaron 1.132 educadoras.
Resultados obtenidos	El 95% de los participantes recomendaría los talleres a un colega amigo.
Actividades realizadas	Se realizaron 8 talleres abiertos en modalidad virtual. Los asistentes se capacitaron en diversas estrategias para fomentar el desarrollo integral de los niños.
Lugar geográfico de ejecución	Todas las actividades se realizaron de manera virtual.
Alianza	Proyecto co-financiado gracias al apoyo de Fundación Larraín Vial.

NOMBRE DEL PROYECTO	IMPULSANDO LAS COMUNIDADES EDUCATIVAS A TRAVÉS DEL DESARROLLO PROFESIONAL DOCENTE
Público Objetivo / Usuarios	Equipo directivo y profesores de establecimientos educacionales con alto índice de vulnerabilidad técnico profesional pertenecientes a la red de Fundación Irrarrázaval.
Objetivos del proyecto	Promover el desarrollo profesional docente en la red de establecimientos educacionales de la Fundación Irrarrázaval a través de nuestro programa de Asesoría en Desarrollo Profesional Docente y la capacitación virtual de docentes y directivos con el programa de fortalecimiento de competencias docentes.
Número de usuarios directos alcanzados	<ul style="list-style-type: none"> - 61 profesores se certifican - 882 participantes en las instancias de capacitación para los comités y toda la comunidad educativa.
Resultados obtenidos	<ul style="list-style-type: none"> - 26 profesores se certifican en el programa de Fortalecimiento en Competencias Docentes y el 73% recomendaría el programa a un colega amigo. - 35 mentores se certifican en el diplomado y 68% recomendaría el programa a un colega amigo. - 5 establecimientos reciben acompañamiento a través de la asesoría de desarrollo profesional y en promedio el 85% recomendaría el programa a otro establecimiento. - 8 establecimientos reciben capacitación y acompañamiento en otras temáticas relacionadas al desarrollo profesional. - 155 participantes en el Taller Abierto sobre Carrera y Evaluación Docente.
Actividades realizadas	Se entregan becas del 40% y 50% para que profesores pertenecientes a la red de Fundación Irrarrázaval se certifiquen en el programa de fortalecimiento en competencias docentes o el diplomado en mentoría. Además se cofinancia la implementación de la Asesoría en Desarrollo Profesional en 5 establecimientos.
Lugar geográfico de ejecución	<ul style="list-style-type: none"> ● Región de Atacama (1): Esc.Industrial Salesiana Cristo Redentor ● Región de Coquimbo (1): Liceo Agrícola De Ovalle Tadeo Perry Barn ● Región de O'Higgins (2): Colegio Ayelén, Liceo Técnico Profesional Santa Rosa ● Región del Maule (2): Liceo María Auxiliadora Linares, Escuela Agrícola Marta Martínez Cruz. ● Región de La Araucanía (1): Complejo Educacional Cristo Rey ● Región Metropolitana (5): Colegio Poliv. Arzobispo Crescente Errazuriz, Instituto Politécnico San Miguel Arcángel, Colegio Enrique Alvear De Cerro Navia, Liceo Polivalente Moderno Cardenal Caro, Colegio Betania de La Granja. ● Región del Ñuble (1): Colegio Polivalente Padre Alberto Hurtado
Alianza	Proyecto co-financiado por Fundación Irrarrázaval para los establecimientos pertenecientes a su red.

NOMBRE DEL PROYECTO	ASESORÍA EN DESARROLLO PROFESIONAL EN LA REGIÓN DE MAGALLANES
Público Objetivo / Usuarios	Equipo directivo y profesores de establecimientos educacionales con alto índice de vulnerabilidad pertenecientes a la región de Magallanes
Objetivos del proyecto	Apoyar el desarrollo de espacios efectivos y aceleradores del aprendizaje profesional de los(as) profesores(as) con foco en la retroalimentación de prácticas pedagógicas y el trabajo colaborativo.
Número de usuarios directos alcanzados	<ul style="list-style-type: none"> - 130 participantes en las instancias de capacitación para los comités y toda la comunidad educativa. - Se certifican 10 mentores - 2 Escuelas participan en el programa.
Resultados obtenidos	<p><u>Juan Williams:</u></p> <ul style="list-style-type: none"> - Comunidad docente se capacita en 2 temas: Evaluación Formativa, Análisis de datos y Habilidades interpersonales. - En promedio, un 88% de docentes recomendaría las capacitaciones a un/a colega amigo/a. - Trabajan 15 horas con Impulso Docente en torno a instancias reflexivas, de toma de acuerdos y de seguimiento. - En promedio un 88% valora los espacios de Comunidad de Aprendizaje Profesional. <p><u>Elba Gómez Ojeda</u></p> <ul style="list-style-type: none"> - Comunidad docente se capacita en 2 temas: Evaluación Formativa, Análisis de datos y Habilidades interpersonales. - En promedio, un 85% de docentes recomendaría las capacitaciones a un/a colega amigo/a. - Trabajan 16,5 horas con Impulso Docente en torno a instancias reflexivas, de toma de acuerdos y de seguimiento. - En promedio un 80% recomendaría el programa a un colega amigo.

Actividades realizadas	Ambas escuelas realizan la asesoría entre marzo y noviembre. A lo largo de este proceso se implementaron 2 ciclos de Comunidad de Aprendizaje Profesional. Se formaron 10 mentores durante el año 2021. Se realizan entre 7 y 8 reuniones con el comité de desarrollo profesional docente (CDPD) y se realizan 8 y 4 sesiones de capacitación para la comunidad docente de E.E Juan Williams y Elba Ojeda, respectivamente.
Lugar geográfico de ejecución	<ul style="list-style-type: none"> • Región de Magallanes (2): Escuela Juan Williams y Escuela Elba Ojeda Gómez
Alianza	Proyecto co-financiado por Fundación Teraike

NOMBRE DEL PROYECTO	CAPACITACIÓN EN ESTRATEGIAS EN LIDERAZGO PEDAGÓGICO Y ENSEÑANZA-APRENDIZAJE
Público Objetivo / Usuarios	Equipo directivo, profesores, educadores de párvulos y estudiantes de pedagogía de establecimientos educacionales, pertenecientes a una red de colegios apoyados por fundaciones educacionales o Instituciones de Educación Superior.
Objetivos del proyecto	<p>Objetivo General: Impulsar a las comunidades educativas en su mejora continua entregando estrategias y técnicas que permitan la implementación del marco para la buena enseñanza desarrollando competencias docentes.</p> <p>→ Definir, observar y practicar técnicas efectivas para mantener altas expectativas académicas y de comportamiento y maximizar el tiempo de aprendizaje. → Valorar y descubrir el poder de la práctica en el desarrollo docente y cómo potenciarla entre colegas. → Practicar e incorporar formas de retroalimentar la práctica entre colegas.</p>
Número de usuarios directos alcanzados	769 directivos, profesores, educadores y estudiantes participantes
Resultados obtenidos	El 89% de los participantes recomendaría el curso a un colega.
Actividades realizadas	21 capacitaciones realizadas relacionadas en Prácticas en Liderazgo Pedagógico y Estrategias de Enseñanza-Aprendizaje para fomentar un apropiado ambiente en sala y favorecer el aprendizaje de los estudiantes, estas prácticas están relacionadas con estrategias de Mentalidad de Crecimiento y Aprendizaje Socioemocional.
Lugar geográfico de ejecución	<ul style="list-style-type: none"> • Región De Valparaíso: Colegio Educenter • Región Del Biobío: Saint John´s School, Escuela Las Parcelas, Colegio De Lenguaje Senderos Del Biobío, Esc. Espec. De Lenguaje Senderos De San Pedro. • Región De Los Lagos: Servicio Local De Educación Pública Llanquihue • Región Metropolitana: Liceo José Miguel Infante; Congregación Instituto Hijas De María Auxiliadora, Fundación Aula Cívica, Colegio Santa Catalina Labouré, Fundación Ilumina, Grupo Educar, Colegio San Ignacio, Fundación Fe Y Alegría Chile, Corporación Municipal De Educación Y Salud Pirque, Comunidad De Aprendizaje De Fundación Gabriel Y Mary Mustakis • Región Del Ñuble: Colegio Ciudad Educativa

2.6 Identificación e Involucramiento con Grupos de Interés

Grupo de interés	Forma de relacionamiento
Docentes y directivos	Nuestro principal grupo de interés son los directivos y docentes comprometidos con la mejora continua para poder entregar mejores oportunidades a sus estudiantes. Nos relacionamos a través de nuestros servicios, participación en actividades y eventos de educación y nuestra página web y redes sociales.
ONG que financian la educación	<p>Fundación Mustakis: mediante la adjudicación del Fondo de Fortalecimiento Certificados ID (2020-2022) y de Aprendizaje Socioemocional (2021-2023) estamos creando, piloteando y diseñando el escalamiento y evaluación de programas con foco en el desarrollo de competencias docentes y aprendizaje socioemocional con enfoque sistémico.</p> <p>Fundación Irrrazaval: mediante la adjudicación del fondo Impulsando las Comunidades Educativas a través del Desarrollo Profesional Docente se co-financió: formación de 29 directivos y docentes en nuestro Diplomado en Acompañamiento Docente; formación de 50 docentes en los certificados virtuales de Fortalecimiento de Competencias Docentes; asesoría en desarrollo profesional docente a</p>

5 establecimientos ubicados en Ovalle, Santiago, Rancagua y Yerbas Buenas. También realizamos un taller abierto y gratuito para 150 docentes.

Fundación Colunga: en el 3er año de implementación del Fondo de Fortalecimiento Mentores para Chile (2019-2021) formamos a 150 mentores en modalidad 100% virtual dentro de los cuáles por primera vez consideramos a educadoras de párvulo que trabajan en salas cunas y jardines infantiles.

Fundación Teraike: co-financió el servicios de asesoría para 2 establecimientos educacionales de la corporación municipal de Punta Arenas y la formación de mentores en nuestro diplomado.

Fundación Liguria: gracias al aporte de Fundación Liguria logramos adaptar y certificar nuestro diplomado en Formación de Mentores para educadoras de párvulos. El 2021 se certificaron 21 mentoras y se diseñó un plan de evaluación que esperamos implementar el 2022 para hacer seguimiento de quienes egresan del programa el 2021.

Fundación Larráin Vial: Financió el proyecto de cursos virtuales gratuitos para educadoras de párvulo que trabajan en salas cunas y jardines infantiles del país.

2.7 Prácticas relacionadas con la evaluación/medición de la satisfacción de los usuarios y resultados obtenidos

Curso Formación de Mentores

Durante el año 2021 desde CEPPE UC publicaron un policy brief (<http://ceppe.uc.cl/images/contenido/policy-briefs/policy-brief28.pdf>) donde se presenta parte de los resultados de la “Evaluación del Curso de Formación de Mentores para el Acompañamiento Docente”, desarrollado durante 2020 por CEPPE UC para la Fundación Impulso Docente. El estudio tuvo un doble propósito. Por un lado, buscó evaluar el curso considerando su metodología y modalidad de impartición y, por otro, persiguió indagar en las prácticas de acompañamiento realizadas por egresados del curso durante la crisis sanitaria. Aquí se presentan los resultados vinculados al segundo propósito, sintetizando los principales hallazgos sobre prácticas de acompañamiento docente desarrolladas durante el contexto educativo a distancia, así como los facilitadores, obstaculizadores y oportunidades que enfrentan en el proceso de instalación de estas prácticas a distancia. Con ello se espera aportar con evidencia a la discusión de la política pública sobre procesos de acompañamiento en nuestro país.

Junto con eso, gracias al aporte de Fundación Liguria se elaboró un plan de evaluación del diplomado de formación de mentoras para educadoras de párvulo que se desempeñan en salas cunas y jardines infantiles. En los términos de referencia se estableció una modalidad mixta de evaluación que se espera aplicar el 2022 en las mentoras que fueron certificadas durante el año 2021.

Programa de Fortalecimiento de Competencias Docentes

Durante el 2021, en la realización de los Certificados ID en el marco del Programa de Fortalecimiento de Competencias Docentes se realizan diversas acciones para evaluar el programas y hacer mejoras, entre ellas se destacan:

- En el mes de junio se realiza una evaluación externa por parte de Camila Lecaros, experta en Planes de Superación Profesional con experiencia acompañando a los docentes del Servicio Local Educación Pública Gabriela Mistral en su proceso de evaluación docente. Esta evaluación consistió en: recomendaciones y ajustes a los certificados para explicitar su relación a la evaluación docente, además de proponer mejoras que permitieran ofrecer un programa de superación profesional a sostenedores, alienado a la política pública y que pudieran ser elegibles para ser financiados por los recursos destinados para estos fines por el CPEIP.
- Durante los meses de octubre y noviembre, una vez realizada la versión de agosto 2021 donde se incorporaron cambios sustantivos en los certificados se vuelve a realizar una evaluación externa por parte de Camila Lecaros, esta evaluación tuvo a por foco definir las próximas temáticas a desarrollar en los certificados además de analizar los certificados en el contexto del nuevo Marco para la Buena Enseñanza publicado en agosto de 2021 por el Mineduc. Se propone desarrollar un certificado exclusivo de planificación para así abordar otro dominio relevante del Marco para la Buena Enseñanza y entregar un programa que abarque todas las dimensiones de la evaluación docente.
- Durante los meses de noviembre y diciembre una evaluadora externa revisa tareas a 10 participantes para obtener calce en rúbricas de evaluación de nuestros tutores virtuales. Se obtiene como resultado un 81% de calce entre la revisión de nuestros tutores y la de la evaluadora experta. La evaluadora también formula un documento de recomendaciones para mejorar las actividades de aprendizaje y evaluación para futuras versiones.
- A finales de diciembre se realiza breve encuesta telefónica a 4 participantes, 2 de las cuáles no finalizaron el curso, con el objetivo de conocer su experiencia y establecer fortalezas y áreas de mejora del programa. En este sentido, las participantes destacan la calidad de los recursos y el rol del tutor/a, y nos sugieren enriquecer los recursos incorporando videos de prácticas ejemplares y mejorar el proceso de cierre del programa.

Capacitaciones y asesorías

Otro mecanismo de evaluación de satisfacción del usuario corresponde a la realización de una encuesta anónima a todos los participantes una vez terminado un curso de capacitación. En ella, le pedimos que indiquen con un número de 0 a 10 si recomendarían el curso a un colega. Luego, calculamos el NPS (Net Promoter Score) que es un indicador muy exigente, pues suma todas las respuestas que marquen 10 o 9 y resta todas aquellas que indiquen el número 6 o menos.¹

Un NPS mayor a 0% es considerado “aceptable” porque demuestra que es mayor el número de profesores que recomienda el servicio a quienes no lo recomiendan. Un NPS sobre 50% es considerado “bueno” y un NPS mayor a 70% es considerado “excelente”.

La evolución de este indicador se muestra en la Figura 1. Se observa una mejora considerable en el porcentaje de recomendación de las capacitaciones probablemente por la mejora en la calidad de los cursos. Los siete años de experiencia nos han permitido incorporar la retroalimentación que nos dan los mismos docentes al contenido y a la forma de cada curso. Además este nivel de recomendación se ha ido consolidando y afinando dado el aumento considerable de personas que contestan la encuesta y el aumento en la cantidad de participantes que ha habido durante el año 2021. En particular se observa que el NPS en el año 2016 sufrió una baja considerable, pero también existió un aumento en el número de respuestas. A partir del 2016 se observa un aumento sostenido en el NPS y que durante el 2021 se mantuvo en el orden del 81% aun cuando se aumentó en un orden de magnitud en el número de respuestas, por lo que la calidad del servicio se ha mantenido a pesar del gran crecimiento que tuvo la organización. Durante el año 2020 tuvimos una baja en el NPS ponderado de los servicios. Se puede observar que la tasa de respuestas también se vio afectada ya que solo se obtuvieron 3.232 respuestas de un universo de 7.150 profesores capacitados que representa el 48% de respuestas, esto se podría atribuir a la modalidad virtual implementada por la crisis sanitaria causada por la Pandemia de COVID-19 ya que generalmente en esta modalidad los participantes no envían o completan las encuestas. Por lo mismo, debemos evaluar el indicador NPS para este 2020, con reserva. Durante el 2021 se observa una disminución en el número de respuestas, pero esto se debe a que la evaluación de satisfacción fue priorizada en los programas más relevantes de la organización y no tanto para los talleres masivos gratuitos, ya que el procesamiento de datos se hace muy costoso para la organización. Sin embargo se observa un alto NPS para el año 2021. Durante el 2021, la fundación ha implementado un sistema en la plataforma Salesforce para la sistematización de toda la información de la organización y se espera contar con una cantidad de datos mayor para el 2022.

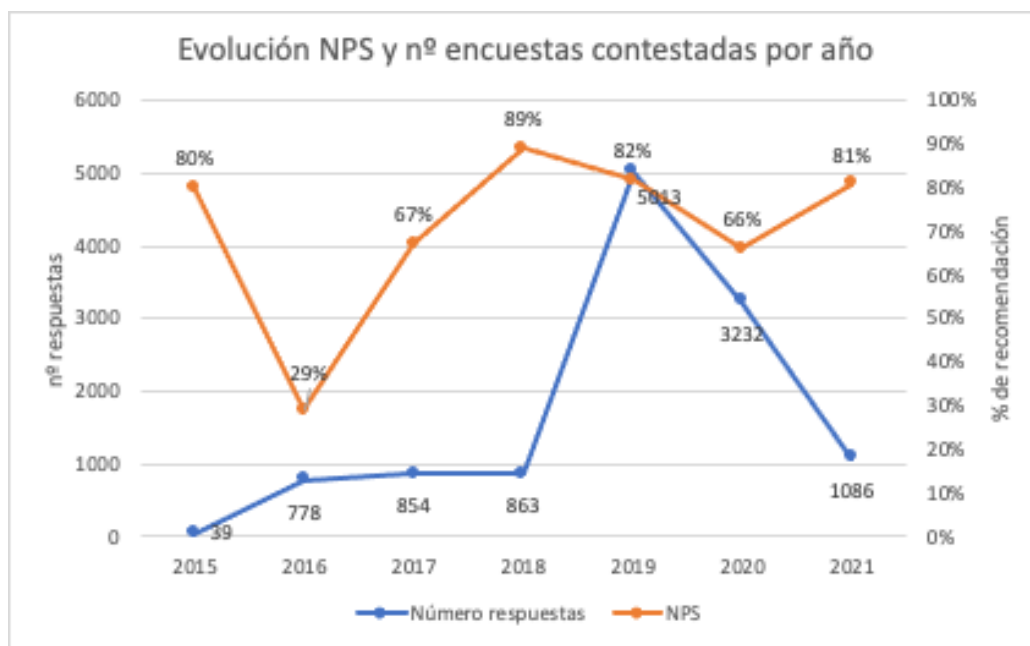


Figura 1. Evolución NPS y número de participantes entre los años 2015 a 2021.

Fuente: Encuesta de finalización cursos de capacitación

Finalmente, durante el año 2021 se mantuvo el monitoreo y seguimiento del cumplimiento de los 36 indicadores que componen los 9 Estándares de Transparencia y Buenas Prácticas de Gestión que propone Fundación Lealtad Chile.

¹ Vale la pena aclarar que se suele usar en el rubro del retail, pero desde Impulso Docente lo adaptamos para aplicar en contexto educativo sin con ello alterar la interpretación de los resultados puesto que el análisis se mantiene.

2.8 Participación en redes y procesos de coordinación con otros actores

- Red latinoamericana de Desarrollo Docente-Teach for All: Conformamos una red de organizaciones dedicadas al desarrollo profesional docente en Latinoamérica ligados a Teach for All en la región. Participamos de la conferencia anual Latido Latino en México en julio de 2019. Durante el 2020 organizamos de manera conjunta talleres virtuales abiertos y gratuitos a los docentes de los respectivos países (Ecuador, México, Perú, Uruguay). El año 2021 diseñamos e implementamos un programa en Aprendizaje Socioemocional co-construido entre los distintos programas que tuvo alta participación a nivel latinoamericano.
- Acción Colectiva por la Educación: A partir de diciembre de 2019 somos parte de Acción Colectiva por la Educación. Se trata de una alianza entre más de 20 organizaciones de la sociedad civil comprometidas con una educación de calidad, equitativa e inclusiva. Nos unimos para promover un esfuerzo colectivo capaz de generar una agenda educativa a largo plazo, trabajando con el Estado, independiente del gobierno de turno, desde el conocimiento y la experiencia en terreno, para generar un cambio educativo a gran escala. Durante el 2021 nos reunimos mensualmente y apoyamos activamente el proceso Tenemos que hablar de Chile, liderado por la UC y U. de Chile en el marco del proceso constituyente, y Tenemos que hablar de Educación www.tenemosquehablardeeducacion.cl
- Fundación Colunga: Es una institución privada de bien público, cuya misión es potenciar y promover que las organizaciones de la sociedad civil contribuyan a superar la pobreza y mejorar la educación en Chile y Latinoamérica. Nos adjudicamos su fondo de fortalecimiento en el período 2019-2021 con el que iniciamos la implementación del curso semipresencial de formación de mentores. Participamos de diversas instancias coordinadas por Fundación Colunga y las organizaciones a las que apoya en temas de evaluación de resultados e impacto, construcción de teoría de cambio y respuestas frente a la emergencia sanitaria este 2021.
- HUB Mustakis: Somos parte del HUB Mustakis ubicado dentro de Blanco, Recoleta. Como parte de esta comunidad, contamos con diversas oportunidades para interactuar y colaborar con otras organizaciones cuyas oficinas también se encuentran en este lugar. Dado la crisis sanitaria, la interacción el 2021 fue para hitos muy específicos.

2.9 Reclamos o Incidentes

La Fundación no recibió reclamos durante el 2021 ni ocurrió incidente alguno.

2.10 Indicadores de gestión ambiental

Aún no se han establecido políticas al respecto en la organización.

3. Información de desempeño

3.1 Objetivos e Indicadores de Gestión

CUADRO OBJETIVO GENERAL

Objetivo general	Indicador principal de gestión	Resultado
Impulsar el máximo potencial de los profesores	Número de profesores, mentores y estudiantes de pedagogía formados	Formamos y acompañamos a 7.713 profesores en ejercicio, mentores y alumnos de pedagogía.

CUADRO OBJETIVOS ESPECÍFICOS

Objetivo específico	Indicador	Resultado
Formar profesores en contextos vulnerables	Porcentaje de profesores formados que trabajan en establecimientos con IVE ² mayor a 60% del total de profesores formados.	El 71% (1949/2734) de los profesores capacitados trabaja en contextos con alto IVE.
Asesorar y capacitar a colegios para que implementen mejoras en sus prácticas pedagógicas y promuevan el desarrollo profesional docente.	Número de establecimientos que implementan el programa	El 72% (23/32) de los colegios asesorados a lo largo de Chile tienen alto IVE (mayor a 60%)
Certificar a mentores para el acompañamiento docente en contextos vulnerables	Porcentaje de mentores formados que trabajan en establecimientos con IVE mayor a 60% del total de profesores formados.	El 65% (88/135) de los mentores capacitados trabaja en contextos con alto IVE.
Impacto en todas las regiones del país	Porcentaje de profesores, mentores y establecimientos por región	Ver detalle en tablas a continuación

Región	Profesores	Mentores	Colegios Asesorados
I	0%	4%	0%
II	0%	1%	0%
III	0%	0%	3%
IV	4%	4%	3%
V	5%	9%	9%
VI	4%	6%	6%
VII	7%	15%	9%
IX	18%	2%	25%

Región	Profesores	Mentores	Colegios Asesorados
X	1%	8%	0%
XI	0%	1%	0%
XII	7%	13%	6%
RM	43%	32%	28%
XIV	0%	5%	0%
XV	0%	0%	0%
XVI	11%	0%	6%

² Es el Índice de Vulnerabilidad Escolar (IVE) calculado anualmente por la Junta Nacional de Auxilio Escolar y Becas (JUNAEB), que oscila entre 0% y 100%, en que el mayor porcentaje implica índice de vulnerabilidad más elevado. Según la Ley 20.903 se considera un colegio con alto IVE cuando es mayor al 60%.

CUADRO DE INDICADORES FINANCIEROS

a. Ingresos Operacionales (en M\$)	2021	2020
- Con restricciones	\$0	\$0
- Sin restricciones	\$425.067	\$388.031
TOTAL DE INGRESOS OPERACIONALES	\$425.067	\$388.031

b. Origen de los ingresos operacionales:		
$\frac{\text{Ingresos provenientes del extranjero}}{\text{Total de ingresos operacionales}} \times 100$	0%	0%

c. Otros indicadores relevantes:	2021	2020
$\frac{\text{Donaciones acogidas a beneficio tributario}}{\text{Total de ingresos operacionales}} \times 100$	44,46%	36,9%
$\frac{\text{Gastos administrativos}}{\text{Ingresos operacionales}} \times 100$	9,6%	6,84%
$\frac{\text{Remuneración principales ejecutivos}}{\text{Total remuneraciones}} \times 100$	24,63%	25,4%

4. Estados Financieros

A. Balance General al 31 de Diciembre de 2021 (Estado de Posición Financiera)

ACTIVOS	2021 M\$	2020 M\$
Circulante		
4.11.1 Disponible: Caja y Bancos	\$79.629	\$121.140
4.11.2 Inversiones Temporales	\$30.224	\$0
4.11.3 Cuentas por Cobrar		
4.11.3.1 Donaciones por Recibir		\$0
4.11.3.2 Subvenciones por Recibir		\$0
4.11.3.3 Cuotas Sociales por Cobrar (Neto)		\$0
4.11.3.4 Otras cuentas por cobrar (Neto)	\$8.932	\$19.745
4.11.4 Otros activos circulantes		
4.11.4.1 Existencias		\$0
4.11.4.2 Impuestos por recuperar	\$738	\$0
4.11.4.3 Gastos pagados por anticipado	\$250	\$0
4.11.4.4 Otros		\$723
4.11.5 Activos con Restricciones		\$0
4.11.0 Total Activo Circulante	\$119.773	\$141.608

Fijo		
4.12.1 Terrenos		\$0
4.12.2 Construcciones		\$0
4.12.3 Muebles y útiles		\$0
4.12.4 Vehículos		\$0
4.12.5 Otros activos fijos	\$1.071	\$14.454
4.12.6 (-) Depreciación Acumulada		\$0
4.12.7 Activos de Uso Restringido		\$0
4.12.0 Total Activo Fijo Neto	\$1.071	\$14.454

Otros Activos		
4.13.1 Inversiones	\$0	\$0
4.13.2 Activos con Restricciones	\$0	\$0
4.13.3 Otros	\$200	\$0
4.13.0 Total Otros Activos	\$200	\$0
4.10.0 TOTAL ACTIVOS	\$121.043	\$156.062

PASIVOS	2021 M\$	2020 M\$
Corto plazo		
4.21.1 Obligación con Bancos e Instituciones	\$0	\$0
4.21.2 Cuentas por Pagar y Acreedores varios	\$3.532	\$29.620
4.21.3 Fondos y Proyectos en Administración		\$0
4.21.4 Otros pasivos		
4.21.4.1 Impuesto a la Renta por Pagar		\$0
4.21.4.2 Retenciones	\$6.930	\$2.625
4.21.4.3 Provisiones	\$77	\$0
4.21.4.4 Ingresos percibidos por adelantado	\$30	\$0
4.21.4.5 Otros		\$0
4.21.0 Total Pasivo Corto Plazo	\$10.568	\$32.245

Largo Plazo		
4.22.1 Obligaciones con Bancos e Instituciones Financieras	\$0	\$0
4.22.2 Fondos y Proyectos en Administración	\$0	\$0
4.22.3 Provisiones	\$0	\$0
4.22.4 Otros pasivos a largo plazo	\$0	\$0
4.22.0 Total Pasivo a Largo Plazo	\$0	\$0

4.20.0 TOTAL PASIVO	\$10.568	\$32.245
----------------------------	-----------------	-----------------

PATRIMONIO		
4.31.1 Sin Restricciones	\$110.475	\$123.817
4.31.2 Con Restricciones Temporales	\$0	\$0
4.31.3 Con Restricciones Permanentes	\$0	\$0
4.31.0 TOTAL PATRIMONIO	\$110.475	\$123.817
4.30.0 TOTAL PASIVO Y PATRIMONIO	\$121.043	\$156.062

B. Estado de Actividades 1° de Enero al 31 de Diciembre de 2021

	2021 M\$	2020 M\$
Ingresos Operacionales		
4.40.1 Privados		
4.40.1.1 Donaciones	\$188.999	\$143.117
4.40.1.2 Proyectos	\$0	\$0
4.40.1.3 Venta de bienes y servicios	\$236.068	\$244.913
4.40.1.4 Otros	\$0	\$0
4.40.2 Estatales		
4.40.2.1 Subvenciones	\$0	\$0
4.40.2.2 Proyectos	\$0	\$0
4.40.2.3 Venta de bienes y servicios	\$0	\$0
4.40.0 Total Ingresos Operacionales	\$425.067	\$388.031
Gastos Operacionales		
4.50.1 Costo de Remuneraciones	\$346.353	\$308.002
4.50.2 Gastos Generales de Operación	\$12.532	\$15.104
4.50.3 Gastos Administrativos	\$40.808	\$26.531
4.50.4 Depreciación	\$0	\$0
4.50.5 Castigo de incobrables	\$0	\$0
4.50.6 Costo directo venta de bienes y servicios	\$4.767	\$0
4.50.7 Otros costos de proyectos específicos	\$0	\$0
4.50.0 Total Gastos Operacionales	\$404.460	\$349.638
4.60.0 Superávit (Déficit) Operacional	\$20.607	\$38.393

Ingresos No Operacionales		
4.41.1 Renta de inversiones	\$0	\$0
4.41.2 Ganancia venta de activos	\$0	\$0
4.41.3 Indemnización seguros	\$0	\$0
4.41.4 Otros ingresos no operacionales	\$27	\$0
4.41.0 Total Ingresos No Operacionales	\$27	\$0
Egresos No Operacionales		
4.51.1 Gastos Financieros	\$658	\$0
4.51.2 Por venta de activos	\$0	\$0
4.51.3 Por siniestros	\$0	\$0
4.51.4 Otros gastos no operacionales	\$0	\$0
4.51.0 Total Egresos No Operacionales	\$658	\$0
4.61.0 Superávit (Déficit) No Operacional	-\$630	\$0

4.62.1 Superávit (Déficit) antes de impuestos	\$19.977	\$38.393
4.62.2 Impuesto Renta	\$0	\$0
4.62.0 Superávit / Déficit del Ejercicio	\$19.977	\$38.393

C. Estado de Flujo de Efectivo 1° de Enero al 31 de Diciembre de 2021

	2021 M\$	2020 M\$
Flujo de efectivo proveniente de actividades operacionales		
4.71.1 Donaciones recibidas	\$188.999	\$143.117
4.71.2 Subvenciones recibidas	\$0	\$0
4.71.3 Cuotas sociales cobradas	\$0	\$0
4.71.4 Otros ingresos recibidos	\$236.068	\$244.913
4.71.5 Sueldos y honorarios pagados (menos)	-\$346.353	-\$308.002
4.71.6 Pago a proveedores (menos)	-\$80.025	-\$44.165
4.71.7 Impuestos pagados (menos)	\$0	\$0
4.71.0 Total Flujo Neto Operacional	-\$1.311	\$35.413
Flujo de efectivo proveniente de actividades de inversión		
4.72.1 Venta de activos fijos	\$0	\$0
4.72.2 Compra de activos fijos (menos)	\$0	\$0
4.72.3 Inversiones de largo plazo (menos)	\$0	\$0
4.72.4 Compra / venta de valores negociables (neto)	\$0	\$0
4.72.0 Total Flujo Neto de Inversión	\$0	\$0
Flujo de efectivo proveniente de actividades de financiamiento		
4.73.1 Préstamos recibidos	\$0	\$0
4.73.2 Intereses recibidos	\$0	\$0
4.73.3 Pago de préstamos (menos)	\$0	\$0
4.73.4 Gastos financieros (menos)	\$0	\$0
4.73.5 Fondos recibidos en administración	\$0	\$0
4.73.6 Fondos usados en administración (menos)	\$0	\$0
4.73.0 Total Flujo de financiamiento	\$0	\$0
4.70.0 Flujo Neto Total	-\$1.311	\$35.413
4.74.0 Variación neta del efectivo		
4.74.1 Saldo inicial de efectivo (<i>Saldo de Disponible: Caja y Bancos 2021 de la hoja Balance</i>)	\$80.940	40.896
4.74.2 Saldo final de efectivo (<i>Saldo de Disponible: Caja y Bancos 2021 de la hoja Balance</i>)	\$79.629	80.940

D. Notas Explicativas a los Estados Financieros

1. Formación y actividades de la entidad

Fundación Impulso Docente se constituyó como tal el 2015 con el objetivo de apoyar a equipos directivos de colegios vulnerables en la implementación de sistemas de observación y retroalimentación docente en sus escuelas, para impulsar el máximo potencial de sus profesores.

Los presentes estados financieros han sido aprobados por el Directorio/Consejo Directivo en su sesión de fecha 20 de abril de 2022.

2. Criterios Contables Aplicados

a. Período Contable

Los Estados Financieros corresponden al año contable 2021, se compara con los estados financieros del año 2020.

b. Criterios de contabilidad

Los estados financieros han sido preparados en conformidad con las Normas Internacionales de Información Financiera – NIIF (IFRS, según su sigla en inglés), aplicables a empresas medianas y pequeñas.

c. Criterio de reconocimiento de ingresos

Los ingresos se reconocen base devengado.

d. Clasificación de gastos

Se consideran como Gastos Generales: gasto en arriendo, gastos materiales, gastos en viajes nacionales e internacionales, gastos de alimentación, gastos en honorarios, gasto en capacitación del personal, gasto en equipamiento, gasto en comunicaciones y gastos bancarios.

3. Caja y Bancos

Todo se tiene en una cuenta corriente en el Banco BCI.

4. Fuentes de financiamiento y aportes por cobrar

Las cuentas por cobrar corresponden a facturas que al 31 de diciembre de 2021 aún no habían pagado.

5. Remuneraciones de los Directores y equipo Ejecutivo

Los miembros del directorio no reciben remuneración alguna. El Equipo Ejecutivo se compone del Director Ejecutivo, el Director de Programas y la Directora de Gestión Institucional. La remuneración bruta del Director Ejecutivo durante el 2021 fue en promedio \$3.200.000. La remuneración bruta del Director de Programas fue en promedio de \$2.900.000 y de la Directora de Gestión Institucional fue en promedio \$2.400.000.

1. Cambios Patrimoniales

a. Variaciones Patrimoniales



	Sin Restricciones	Restricciones Temporales	Restricciones Permanentes	Total
Patrimonio Inicial	110.475	\$0	\$0	\$110.475
Trasposos por término de restricciones	\$0	\$0	\$0	\$0
Variación según Estado de Actividades	\$0	\$0	\$0	\$0
Otros movimientos (excepcional, se deben explicitar al pie)	\$0	\$0	\$0	\$0
Patrimonio Final	110.475	\$0	\$0	\$110.475

Apertura de gastos por proyectos y clasificación según Estado de Actividades

a. Apertura de resultados operacionales según restricciones

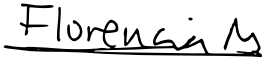

	Sin Restricciones	Restricciones Temporales	Restricciones Permanentes	Total
Ingresos Operacionales				
Públicos	\$0	\$0	\$0	\$0
Privados	\$425.067	\$0	\$0	\$425.067
Total ingresos operacionales	\$425.067	\$0	\$0	\$425.067
Gastos Operacionales				
Costo de Remuneraciones	\$346.353	\$0	\$0	\$346.353
Gastos Generales de Operación	\$12.532	\$0	\$0	\$12.532
Gastos Administrativos	\$40.808	\$0	\$0	\$40.808
Depreciaciones	\$0	\$0	\$0	\$0
Castigo Incobrables	\$0	\$0	\$0	\$0
Costo directo venta de bienes y servicios	\$4.767	\$0	\$0	\$4.767
Otros costos de proyectos	\$0	\$0	\$0	\$0
Total gastos operacionales	\$404.460	\$0	\$0	\$404.460
SUPERAVIT (DEFICIT) OPERACIONAL	\$20.607	\$0	\$0	\$20.607

Pie de firma de los responsables por la preparación de los estados financieros

	
Daniela Adán Arias 17.344.883-K Directora Gestión Institucional	Guillermo Vasquez Biggemann 13.036.322-9 Contador

5. Manifestación de responsabilidad de la dirección e Informe de terceros

“Los abajo firmantes se declaran responsables respecto de la veracidad de la información incorporada en el presente informe anual, referido al 31 de diciembre de 2021”:

Nombre	Cargo	RUT	Firma
Florencia Mingo Jaras	Presidenta del Directorio	16.366.607-3	
Bernardita Yuraszeck Krebs	Director Ejecutivo	16.210.021-1	

En caso de no constar firmas rubricadas en este documento electrónico por favor marque la siguiente casilla



Las firmas constan en documento original entregado al Ministerio de Justicia

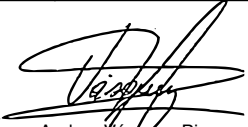
Fecha: 16 de mayo de 2022

Balance General de 8 Columnas
Comprendido entre el 01-01-2021 y 31-12-2021

Cuenta	Nombre Cuenta	SALDOS		INVENTARIOS		RESULTADOS			
		Débitos	Créditos	Deudor	Acreedor	Activo	Pasivo	Pérdidas	Ganancias
101001	CAJA	432.015	432.015	0	0	0	0	0	0
101002	BANCO CREDITO INVERSIONES	265.108.421	185.479.539	79.628.882	0	79.628.882	0	0	0
101003	MONEDA EXTRANJERA	6.637.987	6.637.987	0	0	0	0	0	0
101030	VALORES POR ACLARAR	5.792.555	5.792.555	0	0	0	0	0	0
101031	PAGARES	200.000	200.000	0	0	0	0	0	0
101040	DEPOSITOS A PLAZO	36.886.850	6.662.666	30.224.184	0	30.224.184	0	0	0
101060	CLIENTES	156.498.424	147.566.424	8.932.000	0	8.932.000	0	0	0
101081	ANTICIPO DE SUELDOS	5.334.031	5.334.031	0	0	0	0	0	0
101086	ANTICIPO A PROVEEDORES	4.807.420	4.557.420	250.000	0	250.000	0	0	0
101090	PAGO PROVISIONALES MENSUALES	737.692	0	737.692	0	737.692	0	0	0
101091	IVA CREDITO FISCAL	325.117	325.117	0	0	0	0	0	0
102030	MAQUINARIAS Y EQUIPOS	960.405	0	960.405	0	960.405	0	0	0
102060	MUEBLES Y UTILES	123.481	123.481	0	0	0	0	0	0
102070	INSTALACIONES	110.221	0	110.221	0	110.221	0	0	0
102073	LICENCIAS	13.841.223	13.841.223	0	0	0	0	0	0
104030	DOCUMENTOS EN GARANTIAS	525.850	325.850	200.000	0	200.000	0	0	0
202020	CUENTAS POR PAGAR	1.538.456	1.538.456	0	0	0	0	0	0
202040	PROVEEDORES	27.736.764	28.286.252	0	549.488	0	549.488	0	0
202041	REMUNERACIONES POR PAGAR	76.058.204	76.058.204	0	0	0	0	0	0
202047	PROVISION PPM	0	76.618	0	76.618	0	76.618	0	0
202049	IMPUESTO UNICO TRABAJADORES	2.297.805	2.846.662	0	548.857	0	548.857	0	0
202050	RETENCION 2DA. CATEGORIA	3.567.318	4.410.629	0	843.311	0	843.311	0	0
202059	LEYES SOCIALES POR PAGAR	20.710.497	26.248.435	0	5.537.938	0	5.537.938	0	0
202062	ANTICIPO CLIENTES	8.912.487	8.942.487	0	30.000	0	30.000	0	0
202085	HONORARIOS POR PAGAR	29.006.081	31.988.120	0	2.982.039	0	2.982.039	0	0
301001	CAPITAL	0	1.000.000	0	1.000.000	0	1.000.000	0	0
340002	UTILIDAD (PERDIDAS) EJERCICIO	0	88.250.271	0	88.250.271	0	88.250.271	0	0
340003	UTILIDADES ACUMULADAS	0	1.247.884	0	1.247.884	0	1.247.884	0	0
505002	VENTAS EXENTAS	9.925.265	245.993.040	0	236.067.775	0	0	0	236.067.775
506001	OTROS INGRESOS DONACIONES	15.014.000	204.013.007	0	188.999.007	0	0	0	188.999.007
507003	CORRECCION MONETARIA	0	27.892	0	27.892	0	0	0	27.892
404001	COSTO DE VENTAS	401.855	0	401.855	0	0	0	401.855	0
404009	OTROS GASTOS DE EXPLOTACION	33.309.523	2.000	33.307.523	0	0	0	33.307.523	0
404014	FLETES PAGADOS	10.356	0	10.356	0	0	0	10.356	0
405001	REMUNERACIONES	275.486.690	15.268.398	260.218.292	0	0	0	260.218.292	0
Sub-Total		1.002.296.993	1.113.476.663	414.981.410	526.161.080	121.043.384	101.066.406	293.938.026	425.094.674

Balance General de 8 Columnas
 Comprendido entre el 01-01-2021 y 31-12-2021

Cuenta	Nombre Cuenta	SALDOS				INVENTARIOS		RESULTADOS	
		Débitos	Créditos	Deudor	Acreedor	Activo	Pasivo	Pérdidas	Ganancias
405002	HONORARIOS PROFESIONALES	60.226.330	4.869.143	55.357.187	0	0	0	55.357.187	0
405003	LEYES SOCIALES	17.918.440	0	17.918.440	0	0	0	17.918.440	0
405004	GASTOS DE OFICINA	2.280.269	0	2.280.269	0	0	0	2.280.269	0
405006	VIATICOS	1.293.885	0	1.293.885	0	0	0	1.293.885	0
405009	INDEMNIZACIONES	11.117.398	0	11.117.398	0	0	0	11.117.398	0
405010	ASESORIAS	3.916.156	0	3.916.156	0	0	0	3.916.156	0
405012	CAPACITACION	4.365.314	0	4.365.314	0	0	0	4.365.314	0
405014	MOVILIZACION	1.741.333	0	1.741.333	0	0	0	1.741.333	0
405020	GASTOS GENERALES	21.638.929	9.119.425	12.519.504	0	0	0	12.519.504	0
405021	GASTOS BANCARIOS	2.226.695	1.645.233	581.462	0	0	0	581.462	0
405023	LEGALES Y NOTARIALES	12.000	0	12.000	0	0	0	12.000	0
406001	INTERESES Y REAJUSTES BANCOS	76.722	0	76.722	0	0	0	76.722	0
Totales Iguales		1.129.110.464	1.129.110.464	526.161.080	526.161.080	121.043.384	101.066.406	405.117.696	425.094.674
Utilidad del Ejercicio						0	19.976.978	19.976.978	0
Totales Generales		1.129.110.464	1.129.110.464	526.161.080	526.161.080	121.043.384	121.043.384	425.094.674	425.094.674


 Guillermo Andres Vásquez Biggemann
 RUT:13.036.322-9


 Bernardita Yuraszeck
 Firma Representante Legal